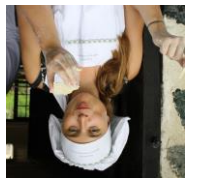


2022



# BORGVIK



Mer om Borgvik arrangemang, boende, mat, shopping och öppettider hittar du på [www.borgvik.se](http://www.borgvik.se)

Mer om oss och vår verksamhet hittar du på vår hemsida [www.borgvik.info](http://www.borgvik.info)

Är du intresserad av järnbrukstiden eller Borgvik under beredskapstiden, boka en guidad tur, eller strosa själv och läs på informationstavlorna.

**Välkommen till Borgvik!**  
Borgviks Hembygdsförening är en förening med många järn i elden. Att långsiktigt bevara den gamla bruksmiljön och att genom arrangemang och aktiviteter bidra till ett levande Borgvik, är en del av det vi gör.

## Borgvik!

### FÖRR

De första människorna kom hit via Vänerns stränder redan under bronsåldern. För dem var platsen mellan sjöarna Väner och Värmeln idealisk då forsen gav dem tillgång till öppet vatten även vintertid.

Forsen kallades Värma, just av den anledningen att den inte frös på vintern, bosättarna Värmar och området Värmarnas land, Värmland. Så kanske var det just här som Värmlands vaggastod!

Redan på 1300-talet bedrevs här kvarnverksamhet och från början av 1600-talet även järnbruksverksamhet, verksamheten utvecklades mest från omkring 1840 och fram till seklets slut, då ny teknik gjorde att Borgvik växte till ett betydande järnbruk.

Borgviks hytta stod färdig 1865. Den blåstes på den 14 december och var sedan i drift oavbrutet i 2110 dygn, den längsta blåsningsperiod som förekommit i en träkolmasugn i Sverige. 1870 var masugnen den mest produktiva i Värmland. Tillverkningen avslutades den 3 oktober 1922.

## Borgvik!

### NU

Borgvik idag är en av Värmlands bäst bevarade bruksmiljöer med karaktäristisk 1800-tals bebyggelse och ett stort antal byggnader med mycket högt kulturhistoriskt värde. Här finns också en rik historia från beredskapstiden med väl bevarande värn och stridsvagnshinder.

Vi är också en aktiv ort där företag och föreningar samarbetar för att skapa bra förutsättningar att verka och bo.

Karlstad och Säffle finns inom 40 minuters pendlingsavstånd och till Grums som är vår närmaste tätort med affärer och service tar det en kvart. Vill du flytta hit finns tomter till salu!

Vi vill också ta väl hand om dig som besökare och hoppas att du kommer att trivas här hos oss.

## Lite mer om öppettider

- 12. Borgviks muséum** öppet lördagar och söndagar under sommaren från Midsommarafton
- 12. Klensmedjan** öppen söndagar 12-15 från midsommar till mitten av augusti
- 10. BOA i Borgvik** säljer Hantverk, glass dricka o godis öppet från Midsommar till 7/8, onsdag, fredag-söndag kl 11-17
- 13. Kungskvarnen restaurang & hotell** öppet från kl 12 – 17 nytt i år är cykeluthyrning 2 el-cyklar och 4 landsvägscyklar
- 21. Restaurangvagn** som står vid Verkstan/Väner kajak och har lunchöppet samt vackert väder öppet
- 2. Sliperiet konsthall o Gastronomi** öppet V 23-25 Tors-Sön 11-17, V 26-32 Alla dagar 11-17 V33-34 Tors-Sön 11-17 Matsalen se hemsida [sliperietiborgvik.se](http://sliperietiborgvik.se)
- 3. Borgviks Gästhamn Camping glasskiosk o café** vid hamnen från midsommar öppet 12-20
- 20. Vänerkajak** öppet dagligen efter midsommar kl 10-18 hyr ut och säljer kajaker och sup ger även utbildning, för bokning se [vanerkajak.se](http://vanerkajak.se)
- 7. Borgviks Antikt & Kuriosa** för öppettider se <https://www.facebook.com/borgviksantik/>
- 9. Borgviks Kyrka** är Vägkyrka från midsommar och till 10/7

## Klaraborg – boende i Borgvik 1

Gamla Landsvägen 15-17

Kontakt: 0533-330 24, 070-372 03 07 kontakt@klaraborg.se  
www.klaraborg.info

## Sliperiet – konsthall och gastronomi 2

Gamla Landsvägen 6

Kontakt: 0555-14 44 50, info@sliperietborgvik.se,  
www.sliperietborgvik.se

## Borgviks Gästhamn, café & camping 3

Sommaröppet med glass och kaffe

Öppet från midsommar 12,00-20,00

## Hållplats för båtbusar/Järnvägen 4

Rallvägen 1 Här angör båtbusarna från Grums. I själva Järnvägen lagrades och vägdes allt järn som producerades vid järnbruket i Borgvik innan det skeppades vidare ut i världen

## Hamnkontor/Sjöstugan 5

Rallvägen 3 Huset är byggt 1797 och ursprungligen uppfört som lager-byggnad. Det fungerade som hamnkontor.

## Futten 6

Rallvägen 4, Tidigare Marktenteri och boningshus. Idag en del av hotellrörelsen i (13) Kungskvarnen restaurang & hotell

## Borgviks Antik & Kuriosa 7

Rallvägen 9

Kontakt: 070-372 03 07, 070-640 59 83 kontakt@klaraborg.se  
https://www.facebook.com/borgviksantik/

## Borgviks gamla skola/Klockaren hus 8

Bäckers väg 6, Ett omtvistat hus som en del hävdar var Borgviks gamla skola och en del säger nej det var det inte.

## Borgviks kyrka/Sven Ingvars konstverket 9

Kyrkan uppförd 1716-18 med välbevarad interiör och takmålningar utförda 1745./Ett av 7 konstverk i Grums kommun, uppförda till minne av Sven-Erik Magnusson.

## Boa Brukshandel 10

Herrgårdsvägen 3

Försäljning av lokalt producerat hantverk och produkter samt museal lanthandel. Från midsommar öppet onsdag fredag-söndag t.o.m 7/8 kl 11,00-17,00

Kontakt: Borgviks Hembygdsförening, www.borgvik.info

## Borgviks Herrgård 11

Herrgårdsvägen 1 Karolinerherrgård från början av 1700-talet.  
OBS Idag privat-bostad, visa hänsyn



## Borgviks Museum /Klensmedjan 12

Rallvägen 11

Med utställningarna Järnets väg och Så bodde man förr, klensmedja, borgvikslitteratur, samt möjligheter att söka foton och personer från förr.

Kontakt: Borgviks Hembygdsförening, www.borgvik.info

## Kungskvarnen restaurang & hotell, cykeluthyrning 13

Rallvägen 13/Kvarnvägen 1

Hotellrum, restaurang, festlokal & konferensanläggning.

Kontakt: 070-669 55 60, kvarnen@iborgvik.se

www.kvarneniborgvik.se

## Hyttruinen 14

Borgviks hytta var tidvis en av Värmlands mest produktiva.

Här producerades järn som exporterades över hela världen.

Guidade turer enl. överenskommelse.

Kontakt: Borgviks Hembygdsförening, www.borgvik.info

## Borgviks Bagarstuga 15

Kvarnvägen 6

Här bakas bröd som förr i tiden. Vi blandar, knådar, kavlar och steker sedan i vedeldad ugn.

Kontakt: Borgviks Hembygdsförening, www.borgvik.info

## Motions slinga 2,4 km 16

med elljus, grillplats och kolarkoja.

## Bokhult Borgviks Bokskog 17

Borgviks bokskog är en av Sveriges nordligaste bokskogar.

Vandringsled ca 1 km utmärkt med orange stolpar, följ gröna skyltar från korsningen Gamla Landsvägen/ Bäckers väg

## Hampus Karlsson, galleri 18

Gamla Landsvägen 8, Kombinerad utställningslokal och ateljé

Kontakt: 076-142 11 27, hampus@hampuskarlsson.se

[www.hampuskarlsson.se](http://www.hampuskarlsson.se)

## Skans 113 19

En starkt utbyggd försvarslinje i det inre av Värmland.

Informationstavlor finns vid Sliperiet och härifrån kan man även vandra längs stridsvagnshindret, se eldställningar för pansarvärnskanoner och skyttevärn.

Kontakt: Borgviks Hembygdsförening, www.borgvik.info

## Vänerkajak/Elbilsladdning 20

Gamla Landsvägen 12, Butik och uthyrning, kontakt: 076-765 33

77, info@vanerkajak.se [www.vanerkajak.se](http://www.vanerkajak.se)

## Restaurangvagnen 21

Lunch öppet och vackert väder öppet. För info se

[www.kvarneniborgvik.se](http://www.kvarneniborgvik.se)



WC



Hänvisningsskyltar